

## Облегчение разработки в 1С:Предприятие 8.3

Продолжаем рассматривать нововведения в платформе *1С:Предприятие 8*, направленные на облегчение конфигурирования.

### Определяемые типы

В платформу *8.3* добавлен новый объект в ветку конфигурации *"Общие"* – *Определяемые типы*.

Это специальный объект конфигурации, который предназначен для определения типа данных, который описывает часто используемую сущность или с высокой степенью вероятности может изменяться при внедрении прикладного решения.

Например, рассмотрим составной тип, в который входит ссылка на справочники *"Контрагенты"* и *"Физические лица"*. И этот тип в некоторой разрабатываемой конфигурации часто используется, как измерение в регистре сведений, описывающем контактную информацию, как реквизит в документе *"Расходный кассовый ордер"* и т.п.

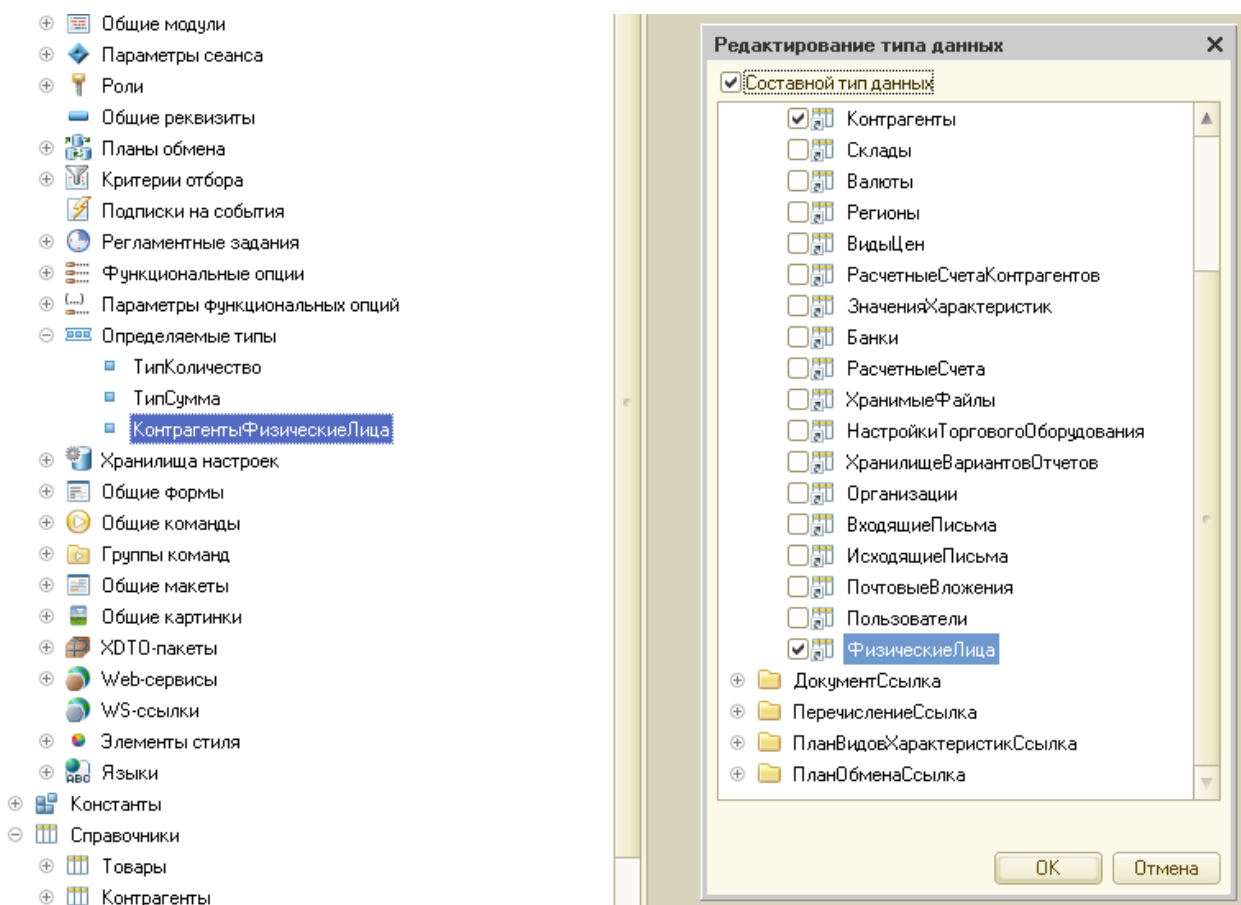
В процессе внедрения такой конфигурации состав такого типа может изменяться – в него могут добавляться новые объекты, а также наоборот – лишние типы могут исключаться.

Если вместо нашего нового *"определяемого типа"* использовать составной тип в каждом месте, где используется такая сущность, то придется везде изменять состав типов.

Это долго, сложно, трудозатратно, существует возможность забыть о каком-нибудь реквизите.

Если использовать определяемый тип, то в процесс доработки прикладного решения будет нужно изменить только определение этого типа (и программный код, обрабатывающий такие поля).

Все реквизиты, для которых в качестве типа указан определяемый тип, будут изменены автоматически.

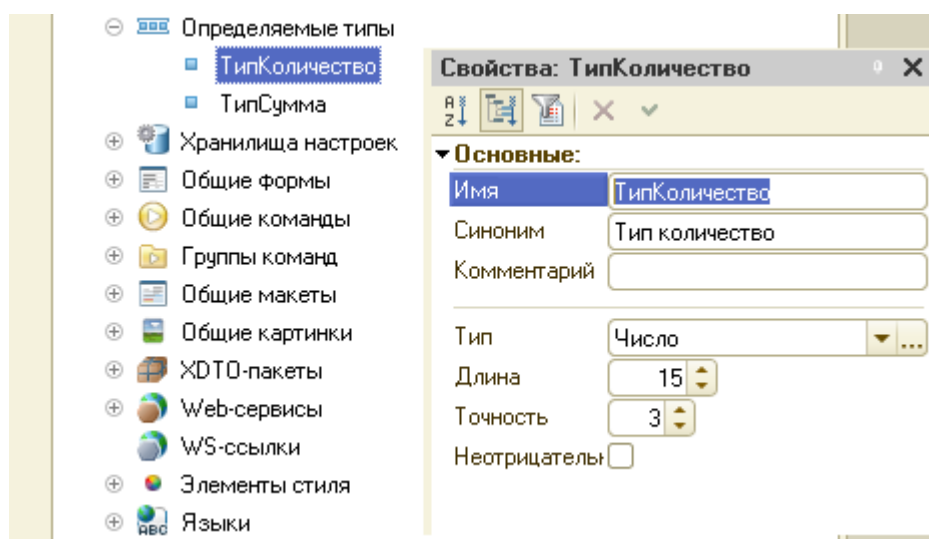


Приведем другой пример использования определяемого типа. Для части реквизитов существует стандарт типизации внутри конфигурации.

Например, количество мы определяем, как число длины 15 с точностью 3, а сумму, как число длины 15 с точностью 2. Предположим, что предприятию потребовалось вести учет дорогостоящих товаров с высокой точностью их веса.

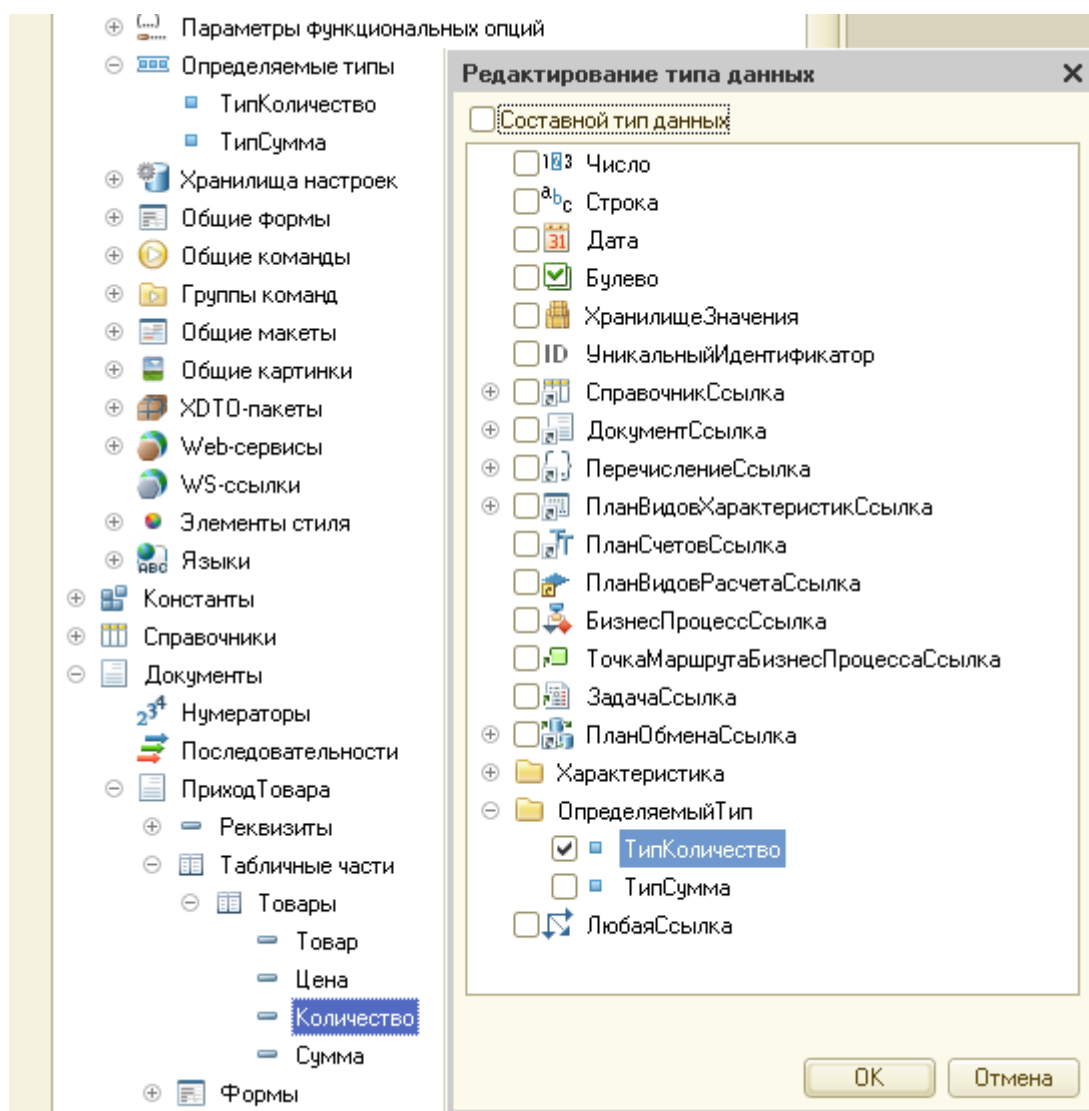
Соответственно, нам потребовалось увеличить точность реквизитов для учета количества до 4 знаков после запятой. Эти изменения нужно внести одновременно во все реквизиты документов, ресурсы регистров.

Это несложная задача, но весьма трудоемкая и требующая большой внимательности и усидчивости разработчика.



При создании нового определяемого типа нужно указать только его тип.

Тогда при создании реквизитов документов, ресурсов регистров можно будет выбрать ссылку на созданный определяемый тип.



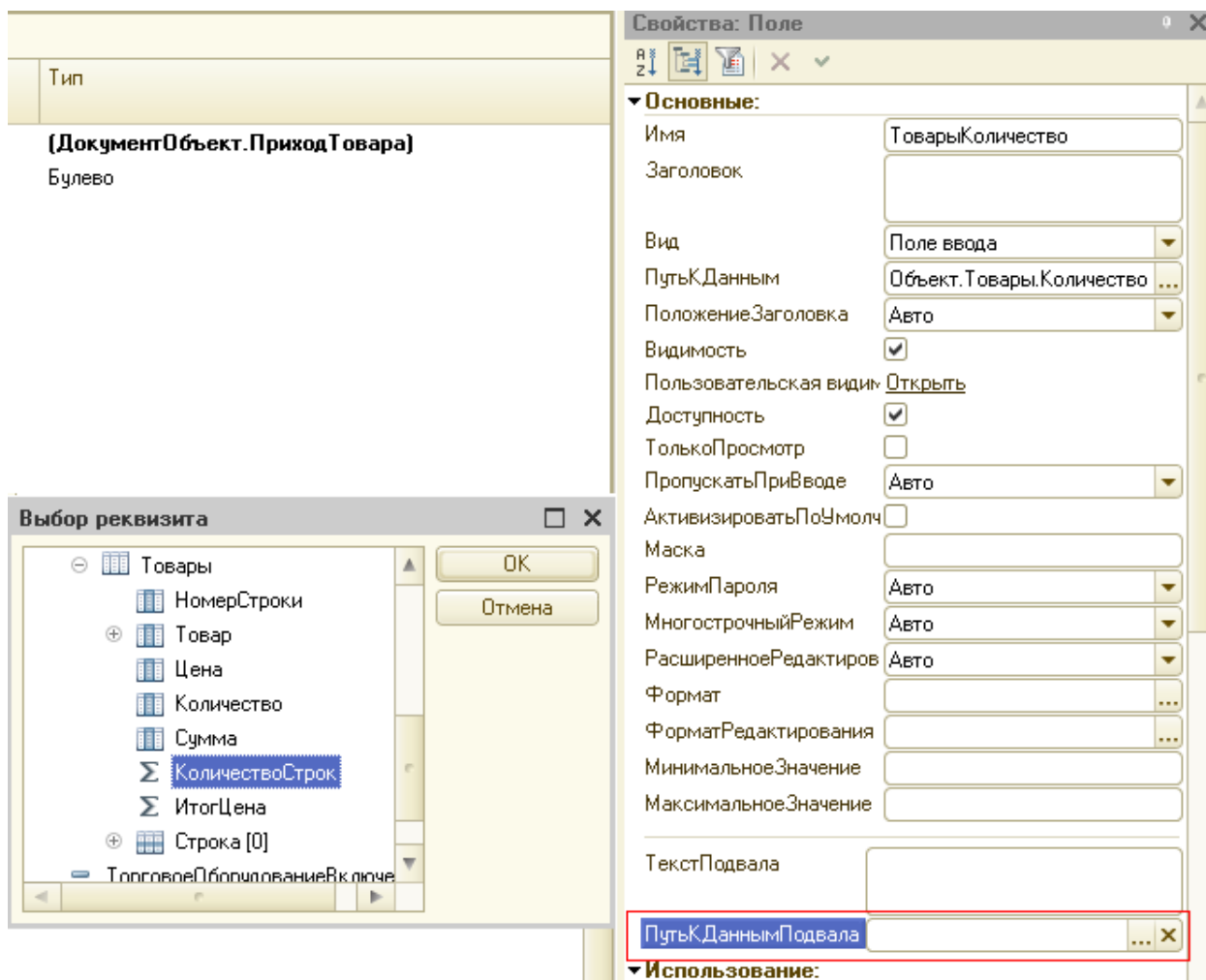
Такой подход позволяет гарантировать одинаковый тип данных (одинаковую длину, точность, одинаковый состав для полей составного типа и т.п.) во всех местах, где он используется.

Тогда при необходимости изменить тип данных у всех реквизитов не нужно исправлять вручную каждый реквизит отдельно, достаточно внести изменения в соответствующий определяемый тип.

Определяемый тип можно создавать составным. Однако существуют ограничения на использование этого объекта конфигурации. Так, определяемый тип не может входить в состав типа значения плана видов характеристик, а также не может входить в состав составного типа данных другого реквизита.

При работе с определяемыми типами на платформе 8.3.4.437 было обнаружено следующее поведение платформы.

Создаем новый определяемый тип, назначаем его реквизиту табличной части документа. Но теперь нельзя использовать этот реквизит для отображения итогов в подвале на форме.



Причем если сначала реквизиту указать принудительно числовой тип, заполнить *ПутьКДаннымПодвала*, а потом изменить тип реквизита на определяемый тип, то итоги в подвале отображаться будут. Это только интерфейсная особенность и структуру хранения данных она не затрагивает.

В платформе 8.3.4.365 была исправлена ошибка платформы (№ 20016959), связанная с применением определяемых типов. При использовании определяемых типов с числовым типом в регистрах накопления таблица итогов регистра накопления могла иметь

неправильную размерность для ресурса, если тип ресурса задавался с помощью определяемого типа.

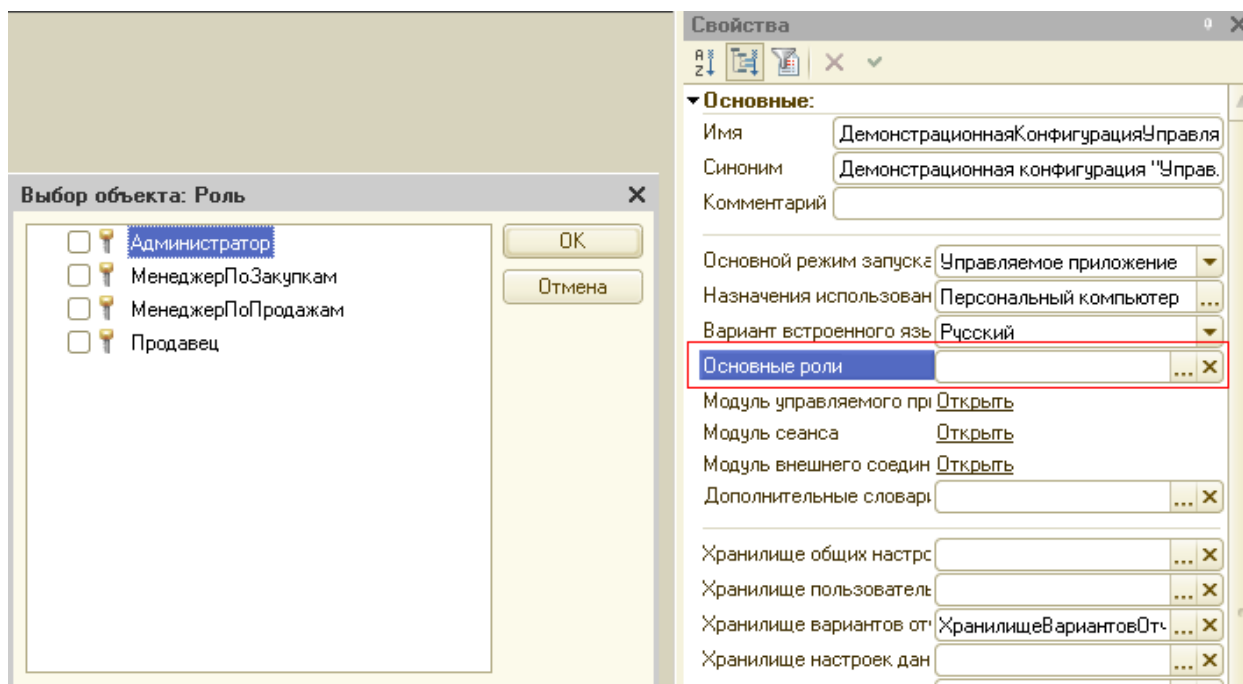
После исправления ошибки для таких ресурсов необходимо выполнить следующие действия: изменить тип на *Число*, выполнить обновление конфигурации базы данных, установить определяемый тип, снова выполнить обновление конфигурации базы данных.

## Свойство конфигурации “Основные роли”

В платформе 8.2 корневой элемент конфигурации имел свойство “Основная роль”, в котором разработчик определял роль, которая будет использоваться, если в информационной базе не заведены пользователи.

В платформе 8.3 появилась возможность указывать несколько ролей, которые будут использоваться при определении прав доступа при пустом списке пользователей.

Соответственно, и свойство было переименовано в “Основные роли”.

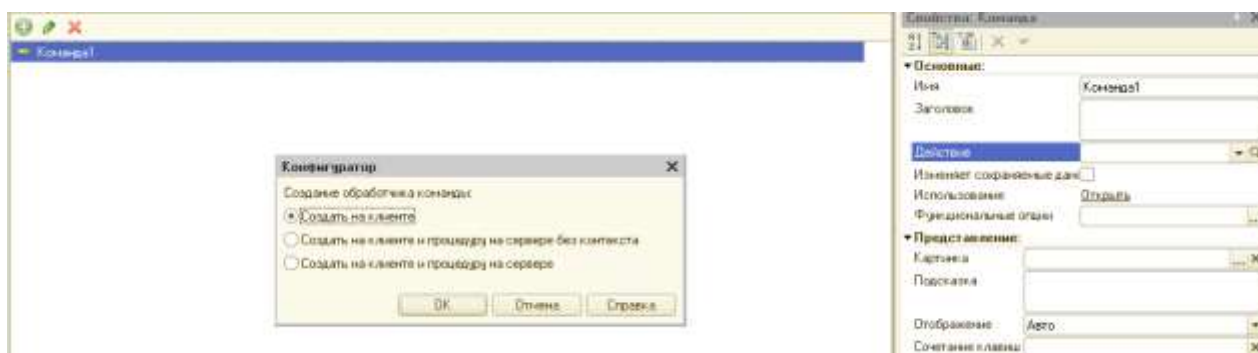


## Создание обработчиков клиентских событий формы

При конфигурировании управляемого приложения разработчик должен внимательно следить за контекстом исполнения программного кода, используя соответствующие директивы препроцессора.

Поскольку на клиенте доступен ограниченный набор типов данных и методов, зачастую разработчику необходимо создать клиентскую процедуру, из которой передать управление на сервер.

В платформе 8.3 появился помощник создания обработчиков клиентских событий формы.



```

&НаКлиенте
[ Процедура Команда1 (Команда)
  Команда1НаСервере ();
  КонецПроцедуры

&НаСервере
[ Процедура Команда1НаСервере ()
  // Вставить содержимое обработчика.
  КонецПроцедуры
```

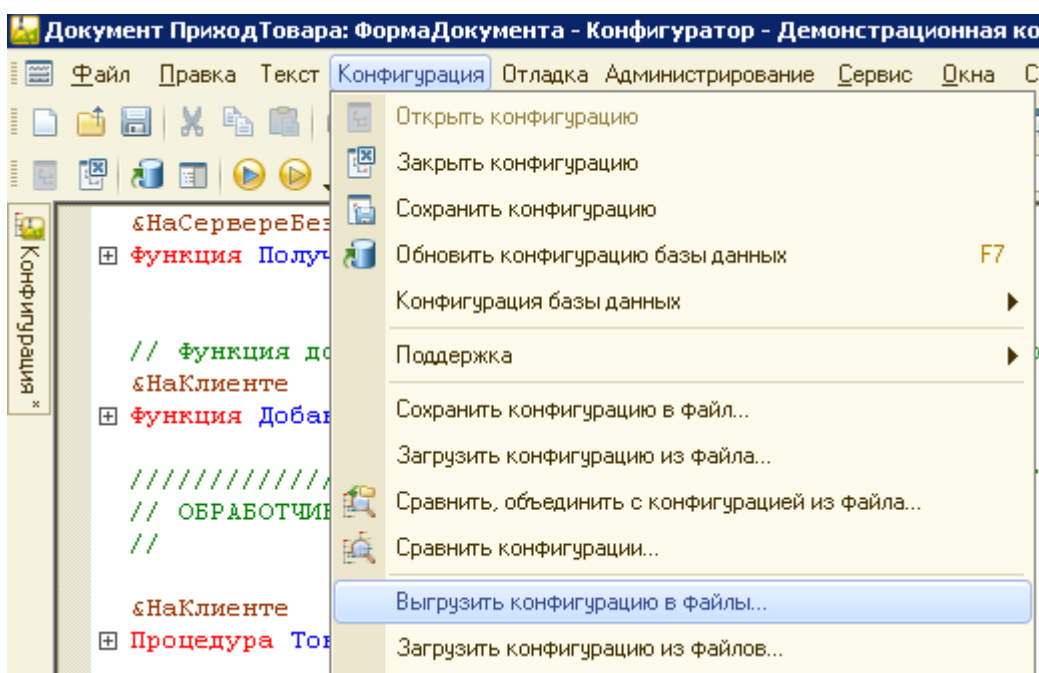
Теперь разработчику не требуется вручную создавать серверный метод и указывать его вызов внутри клиентской процедуры, а можно целиком сосредоточиться на реализации прикладной логики системы.

## Выгрузка конфигурации в файлы

Еще одно новшество платформы 8.3 – возможность выгрузить весь состав конфигурации на диск в виде набора файлов определенной структуры.

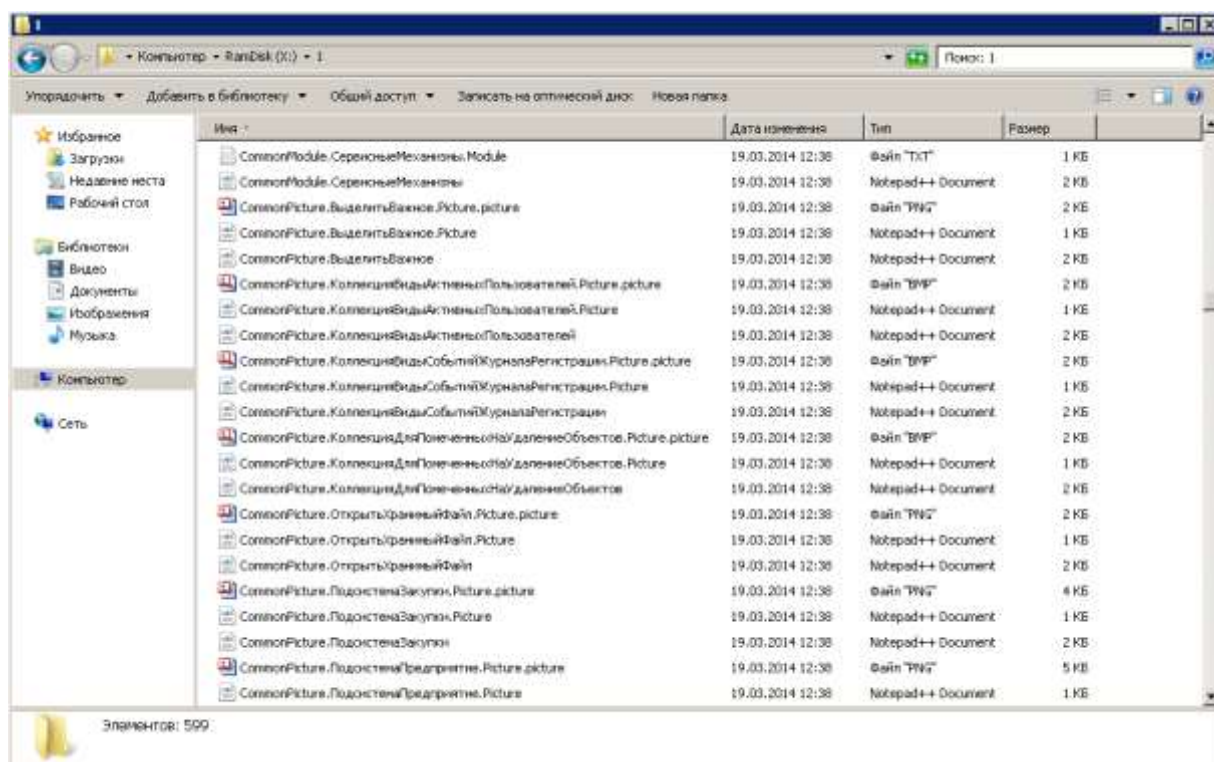
Выгрузка конфигурации осуществляется всегда только целиком, без возможности фильтрации выгружаемых объектов.

Для выгрузки конфигурации в файлы нужно в меню выбрать пункт *Конфигурация - Выгрузить конфигурацию в файлы*, в открывшемся диалоге выбрать каталог, в который будут сохранены файлы.



Объекты конфигурации выгружаются в виде набора файлов формата XML. Модули и текстовые макеты сохраняются в виде файлов TXT. Картинки из конфигурации сохраняются в виде файлов изображений (BMP, PNG и т.д.). Справочная информация выгружается в файлы HTML.



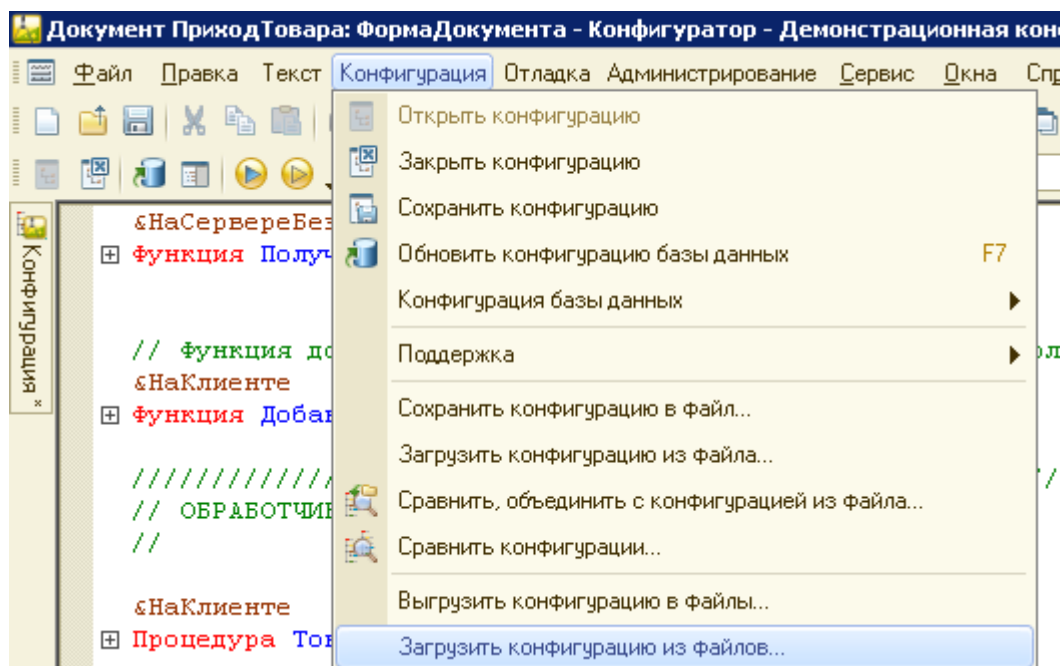


Как видно, полученные файлы имеют общераспространенные универсальные форматы. Для их редактирования существует большое количество различных программных продуктов.

Также можно пользоваться сторонними системами контроля версий.

Они позволяют хранить несколько версий одного и того же документа, при необходимости возвращаться к более ранним версиям, определять, кто и когда сделал то или иное изменение.

Отредактированные файлы можно загрузить обратно в конфигурацию при помощи пункта меню *Конфигурация - Загрузить конфигурацию из файлов*.



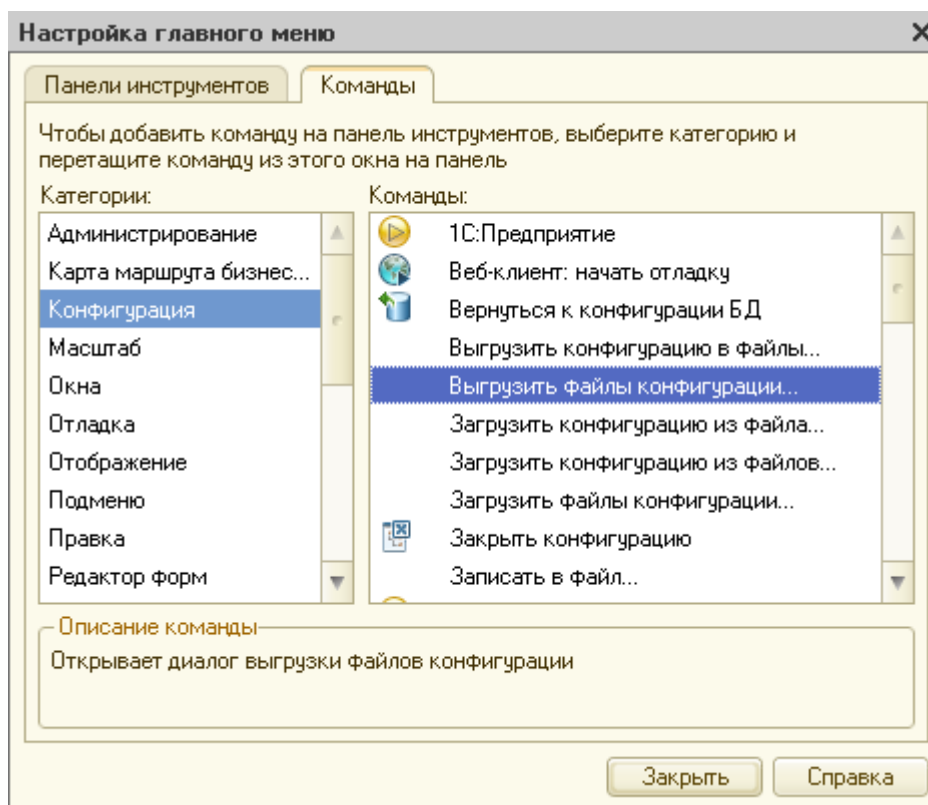
Работа с новым функционалом загрузки/выгрузки доступна также и при помощи параметров командной строки *LoadConfigFromFiles* и *DumpConfigToFiles*. Например, так:

```
"c:\Program Files (x86)\1cv8\8.3.4.437\bin\1cv8.exe" DESIGNER /F "X:\Platform8Demo" /N  
"Администратор" /DumpConfigToFiles "X:\1"
```

Ранее, еще в платформе 8.2, существовал механизм выгрузки/загрузки файлов конфигурации, который позволял осуществлять выборочную выгрузку/загрузку некоторых свойств объектов конфигурации (модулей, макетов и справочной информации).

Было замечено, что по умолчанию из конфигуратора в платформе 8.3 исключены команды "Выгрузить файлы конфигурации" и "Загрузить файлы конфигурации".

Однако, с помощью настройки главного меню можно отобразить эти команды в меню и пользоваться ими.



Новый механизм выгрузки конфигурации в файлы выгружает всегда данные целиком по всей конфигурации, возможность настроить объекты для выгрузки не предоставляется, обеспечивая тем самым целостность конфигурации.

Обычные формы и интерфейсы выгружаются в бинарном виде (внутреннем) и не подлежат редактированию.

Конфигурация поставщика также не предназначена для редактирования.

Остальные объекты выгружаются в файлы универсальных форматов. По сути, механизм ориентирован на управляемое приложение.

Новый механизм предоставляет разработчику возможность автоматизированной обработки конфигурации, запуская конфигуратор в пакетном режиме.

Также теперь конфигурацию можно редактировать внешними программными средствами благодаря использованию, например, формата *XML*.

При выгрузке производится дополнительная обработка конфигурации: зависшие ссылки удаляются, неиспользуемая информация также не выгружается (например, справка для несуществующего языка).

А при загрузке конфигурации проверяется ее целостность, не допускается загружать файлы с неуникальными идентификаторами объектами метаданных, неверными именами типов данных и т.п.

**Ханевич Василий**

г. Калининград

## Дополнительные материалы

Все статьи проекта Курсы-по-1С.рф: <http://курсы-по-1с.рф/blog/articles/>

## Курсы по программированию в 1С v.8

Базовый и Продвинутой курсы по Программированию на Платформе 1С 8  
<http://www.Spec8.ru/>



### Базовый курс по программированию в 1С v.8

Курс про **готовые приемы и решения**  
**90% задач** по программированию в 1С



### Продвинутой курс по программированию в 1С v.8

Больше, чем Вы можете себе представить  
Детальнее требований на **1С:Специалист**

«Курс по подготовке к Аттестации по Платформе 1С 8.2 / 8.3»

<http://курсы-по-1с.рф/dev-attestation/>



### Подготовка к Аттестации по Платформе 1С v.8

Аттестация по Платформе – **с первого раза**  
**Экономия 100 - 150 часов** подготовки